

Федеральная конкурсная комиссия по организации и проведению  
Всероссийского конкурса «Лучшая муниципальная практика»

КОНКУРСНАЯ ЗАЯВКА  
муниципального образования  
Островское сельское поселение Островского муниципального района  
Костромской области

(наименование муниципального образования субъекта Российской Федерации)

представляемая для участия во Всероссийском конкурсе «Лучшая муниципальная практика» по номинации «Обеспечение эффективной «обратной связи» с жителями муниципальных образований, развитие территориального общественного самоуправления и привлечение граждан к осуществлению (участию в осуществлении) местного самоуправления в иных формах»

Прошу организовать рассмотрение настоящей конкурсной заявки, представляемой для участия во Всероссийском конкурсе «Лучшая муниципальная практика» по номинации «Обеспечение эффективной «обратной связи» с жителями муниципальных образований, развитие территориального общественного самоуправления и привлечение граждан к осуществлению (участию в осуществлении) местного самоуправления в иных формах» (далее – муниципальная заявка).

С условиями и требованиями конкурсного отбора ознакомлена и согласна.

По вопросам участия прошу взаимодействовать с Кравчук Натальей Михайловной главой Островского сельского поселения, 8(49438)27-1-43, adm.ost.sp@yandex.ru (фамилия, имя и отчество (при наличии), должность контактного лица, его номер телефона и адрес электронной почты)

Достоверность (действительность) сведений, указанных в настоящей конкурсной заявке, гарантирую.

Приложение:

1. Сведения о значениях показателей для оценки конкурсной заявки на 10 л. в 1 экз.
2. Презентация конкурсной заявки на 19 л. в 1 экз.

Глава

Островского сельского поселения Островского  
муниципального района  
Костромской области

(наименование муниципального образования)



*Handwritten signature of N.M. Kravchuk*

(подпись)

Н.М.Кравчук

Расшифровка подписи

**РЕЗЮМЕ**  
**ОСТРОВСКОГО СЕЛЬСКОГО ПОСЕЛЕНИЯ**  
**ОСТРОВСКОГО МУНИЦИПАЛЬНОГО РАЙОНА**  
**КОСТРОМСКОЙ ОБЛАСТИ**

для участия во Всероссийском конкурсе «Лучшая муниципальная практика» по номинации «Обеспечение эффективной «обратной связи» с жителями муниципальных образований, развитие территориального общественного самоуправления и привлечение граждан к осуществлению (участию в осуществлении) местного самоуправления в иных формах»

В состав Муниципального образования Островское сельское поселение входит 66 населенных пунктов. Самый ближайший населенный пункт д. Парфеньево находится на расстоянии 1 км от административного центра Островского района, самый отдаленный населенный пункт д. Киленки находится на расстоянии более 40 км от административного центра Островского района, от областного центра Островское сельское поселение находится на расстоянии 82 км.

Численность населения составляет 3876 человек. Административный центр поселения – деревня Гуляевка, в которой проживает 668 человек. Всего в поселении: 620 детей до 18 лет; 2803 - граждан трудоспособного возраста; 695 – людей старше трудоспособного возраста.

Администрация Островского сельского поселения болеет душой за свое поселение. Приятно видеть, как территория преобразуется, благодаря её благоустройству. Сегодня, как никогда актуальны слова: «Наша жизнь в наших руках». В последние годы поселение регулярно участвует в конкурсах различного уровня и программах по поддержке местных инициатив.

В администрации Островского сельского поселения разработана муниципальная программа "Реализация проектов развития, основанных на общественных инициативах в Островском сельском поселении Островского муниципального района Костромской области в 2019-2021 годах". Благодаря данной программе жители могут самостоятельно определять, какие именно проблемы являются приоритетными в каждом конкретном населенном пункте. На сходе граждан обговариваются не только местные проблемы, но и утверждается объем работ. Население определяет какими денежными средствами необходимо располагать. Жители выбирают инициативную группу, которая будет контролировать ход работ, определяют свой денежный вклад в развитие проекта. Благодаря данной программе на территории сельского поселения улучшается качество автомобильных дорог, ремонтируется здания сельских клубов, устанавливаются детские площадки.

В администрации утверждена программа "Формирование современной городской среды на территории Островского сельского поселения Островского муниципального района Костромской области". Благодаря данной программы в 2018, 2019 и 2021 годах были установлены четыре детские спортивные площадки в деревне Гуляевка, на улице Луговая (во дворе трёх многоквартирных домов), в поселке Красная Поляна (около здания сельского клуба), в деревне Логиново ул. Птицеводов и в деревне Гуляевка на улице Совхозная (около здания сельского Дома культуры).

По программе устойчивое развитие сельских территорий в 2019 году были установлены две детские спортивные площадки в деревне Гуляевка на улице Транспортная (общественная территория в центре деревни) и в поселке Александровское (около здания сельского Дома культуры), в 2021 г. установлены футбольные ворота в п. Красная Поляна.

В 2018 году и 2020 году администрация Островского сельского поселения принимала участие в конкурсе на лучшую организацию работы ТОС среди муниципальных образований Костромской области II категории. Островское сельское поселение заняло 2 место. Выигрыш составил 300 000 рублей по каждому году. На грант была установлена детская спортивная площадка в деревне Жабровка, обустроено футбольное поле в деревне Гуляевка, освещены детские площадки в селе Хомутово и деревне Горюшки, установлена детская игровая площадка с. Заборье и с. Юрьево, планируется дополнительное освещение в д. Климово ул. Школьная, Молодежная.

При реализации проектов заметно оживилось участие граждан в деятельности органов местного самоуправления. Люди поняли, что совместными усилиями администрации поселения и граждан можно сделать больше полезных дел для благоустройства родных деревень и сел. Благодаря активному участию ТОСовцев на территории поселения отремонтированы обелиски воинам погибшим в годы ВОВ в с. Хомутово, п. Александровское, д. Гуляевка, ул. Совхозная, д. Климово, с. Дубяны, с. Заборье, с. Игодово, с. Юрьево, п. Красная Поляна, д. Квашино. Отремонтирован мемориал воинам ВОВ в п. Александровское и установлен мемориальный камень памяти в д. Гуляевка, ул. Транспортная. ТОСовцы разбивают в населенных пунктах цветочные клумбы, окашивают общественные территории. Общими силами убираются несанкционированные свалки, разрушенные и представляющие опасность нежилые бесхозные строения и многое другое.

В 2019 году жители села Заборье во главе со старостой Голубевой Н.Н. отремонтировали деревянный переход, который соединяет деревню с местным кладбищем. Пиломатериалы бесплатно были предоставлены местным индивидуальным предпринимателем. В 2021 г. с участием жителей в с. Заборье и с. Игодово установлена детская игровая площадка. Огромную помощь оказывают сельскому поселению ТОСовцы и старосты в патрулировании населенных пунктов. Островское сельское поселение Островского муниципального района включает в себя 66 населенных пунктов, которые тяжело контролировать только усилиями администрации. Ответственные граждане всегда сообщают о возникших проблемах, что позволяет вовремя решать поставленные задачи. ТОСовцы активно участвуют и в охране правопорядка, немедленно сообщают о квартирах, в которых собираются граждане, злоупотребляющие спиртными напитками или курительными смесями. Участвуют в составлении протоколов по административным правонарушениям. Выявляют и передают в РОВД адреса торговли спиртными напитками и спиртосодержащими жидкостями. Совместно с органами ГИБДД большое внимание уделяют проведению агитационной работы среди жителей, в том числе детей и молодежи по профилактике правонарушений по правилам дорожного движения. В связи с этим в поселении проводятся различные профилактические акции и мероприятия.

Информация об участии в проектах, конкурсах в первоочередном порядке озвучивается на заседаниях Совета депутатов Островского сельского поселения. Сельские депутаты выбраны населением и пользуются высоким доверием жителей, их деловой и творческий потенциал в полной мере используется в решении вопросов местного значения.

Специалисты поселения стараются успеть везде и донести информацию до каждого жителя. Проводится индивидуальная работа с населением: подворовые обходы, личные беседы, телефонные разговоры. Для администрации важно, чтобы каждый житель понял, что он является полноправным участником внутри поселенческой жизни, и его мнение, пожелания услышат.

Вся информация доносится до жителей сельского поселения через средства массовой информации. На информационных стендах путем размещения листовок и памяток администрация сельского поселения знакомит односельчан с предстоящим или пройденным этапами программ. Полная информация о ходе реализации программ, фотоматериалы и отчеты о проведенных мероприятиях публикуются на официальном сайте администрации Островского сельского поселения [www.ost-sp.ru](http://www.ost-sp.ru).

Освещая события, происходящие на территории сельского поселения, проблемы и перспективы развития, администрация объединяет людей вокруг общих интересов. Это позволяет стимулировать самоуправление, способствует воспитанию чувства любви к малой родине. На сегодняшний день размещаемую информацию как в прессе так и в социальных сетях можно считать отчетом о проделанной работе администрации поселения. Донесение до населения такой информации является нужной и обязательной. Многие не знают о различных возможностях получения той или иной помощи, не знают, что можно участвовать в проектах развития и тем самым влиять на уровень жизни в родном поселке, селе или деревеньке и само собой после публикации граждане обязательно будут "наводить справки" по тем или иным вопросам.

Местные средства информации укрепляют доверие граждан к органам власти. Люди видят, что решение проблем в муниципальном образовании - это нужное, полезное и главное общее дело. Поэтому администрация систематически публикует материалы в официальном издании органа местного самоуправления - информационном бюллетене «Вести поселения», обновляет информацию на информационных стендах, а также на официальном сайте [www.ost-sp.ru](http://www.ost-sp.ru). Каждое значимое событие в Островском сельском поселении цитируется на страницах районной газеты "Островские вести".

В последнее время социальные сети приобрели большую популярность среди всех возрастов граждан. Островское сельское поселение не стало исключением. Например, практически вторая жизнь идет в группе Ок. Администрация наблюдает, а иногда реагирует на такую активность. Это еще один и, пожалуй, самый действенный способ взаимодействия местной власти и населения: люди открыто высказываются на те или иные события, комментируют. Сразу становится понятно настроение жителей, их отношение к власти, к управлению и т.д.

В 2020 г. в поселении проведено 26 сходов и собраний граждан, в которых приняли участие 1050 жителей. Активную помощь оказывают старосты и председатели территориальных общественных самоуправлений, их у нас 31 человек. В органы местного самоуправления за отчетное время поступило 141

обращений из них 20 пришло по средствам электронной почты и через интернет-приемную на официальном сайте администрации Островского сельского поселения.

На территории поселения действуют 27 органов территориального общественного самоуправления. Каждый ТОС как никто знает проблемы своего населенного пункта. Их активная работа видна в каждой деревне.

Благодаря ТОСовцам в п. Красная Поляна в 2019 году были установлены 6 новых светильников уличного освещения. В с. Хомутово были установлены 2 новых фонаря. в 2020 г. в с. Дубяны установлены 9 новых светодиодных светильников. Дополнительные уличное освещение сделано в с. Юрьево, установлено 2 дополнительных светильника. В 2021 г. установлено 3 дополнительных светильника по направлению к школе. ТОСовцы п. Александровское, с. Игодово, с. Юрьево, с. Заборье помогают администрации поселения проводить ревизионную работу по неисправным светильникам уличного освещения. Всего по 7 населенным пунктам было заменено более 40 обычных фонарей на светодиодные светильники. В 2021 году работа в этом направлении продолжается.

С участием ТОСов на территории Островского сельского поселения обустроено 42 контейнерные площадки.

В 2020 года реализован еще пять общественный проект – «Ремонт участка автомобильной дороги ул. Молодежная д. Хомутово», «Ремонт участка автомобильной дороги ул. Центральной д. Климово», «Ремонт участка автомобильной дороги д. Горюшки», «Ремонт участка автомобильной дороги въезд ул. Транспортная д. Гуляевка».

Жители принимают самое активное участие во всех экологических акциях: посвященных Всероссийскому дню леса, экологическая весна и "Сад памяти".

В 2020, 2021 годах ТОСовцы п. Александровское, д. Гуляевка, п. Красная Поляна, с. Игодово участвовали в акции "Сад Памяти", было высажено более 100 деревьев.

Заседания ТОС проходят ежемесячно в 10 населенных пунктах. На них приглашаются работники администрации и депутаты Островского сельского поселения. На них рассматриваются жизненно важные для жителей вопросы.

Советы ТОС ежегодно утверждают планы работы на предстоящий год. ТОСы принимают активное участие в информационных семинарах, совещаниях, круглых столах, экспертных обсуждениях по актуальным вопросам деятельности ТОС и законодательства, проводимых представителями органов власти: Областная конференция ТОС, Конференция органов ТОС Островского района.

Советами ТОСов проведено немало мероприятий, приуроченных к государственным праздникам: День Победы, День России, Дни деревень (чествование лучших по благоустройству придомовых территорий, чествование семей, спортивные соревнования); День пожилого человека, День Матери.

С 2008 года ежегодно проводится конкурс по благоустройству среди ТОСов, домовладений, учреждений и предприятий торговли. В крупных населенных пунктах сельского поселения молодежь любит обустраивать свой быт. Теперь бывшие старые квартиры превратились в расписные терема, которые утопают в зелени и цветах, есть там и клумбы и альпийские горки с различными водоемами. В деревеньке сегодня очень красиво.

При главе поселения создан Совет - постоянно действующий

совещательный орган, в который вошли активисты ТОСов, действующие депутаты, старосты. Совет создан для предварительного обсуждения текущих вопросов и всестороннего рассмотрения спорных вопросов, выработки единой точки зрения перед принятием решения, либо внесением соответствующих вопросов на рассмотрение Совета депутатов поселения.

Для организации работы среди несовершеннолетних при администрации поселения создан и работает Совет по профилактике правонарушений. В состав Совета входят 6 человек. Работа Совета ежегодно планируется. В план работы включены все направления профилактической работы, которые позволят существенно повлиять на оздоровление обстановки на территории поселения.

Действенным средством профилактики детской преступности, негативных явлений в молодежной среде является занятость несовершеннолетних - организация их отдыха. В целях профилактики, мы не только рассказываем о пагубных последствиях наркомании, алкоголизма, курения, но и прилагаем массу усилий, чтобы привлечь наших детей к активному образу жизни, помочь ребятам найти любимое увлечение, интересное занятие в жизни. С этой целью они вовлекаются в культурно-массовые и спортивные мероприятия.

Растет активность молодежи. Многие предпочитают свободное время проводить не перед телевизором, а в живом общении, занимаясь спортом, участвуя в культурно-массовой жизни поселения.

Жители разных возрастных категорий имеют возможность заниматься спортом - футболом, волейболом, фитнесом, лыжами.

В 2019, 2020 годах на территории Гуляевского сельского Дома культуры прошло спортивное мероприятие «Зимние забавы» на призы главы Островского сельского поселения. ТОС № 1 д. Гуляевка принимал активное участие в их организации. Каждый участник соревнований получил свои призы, которые заботливо приготовили для них ТОСовцы.

ТОСовцы принимают активное участие в летних и зимних спортивных играх на призы главы Островского муниципального района.

В Островском сельском поселении уже стали традиционными и любимыми встречи ветеранов нескольких деревень на одном общем мероприятии. Так в 2019 году на открытии мемориального камня памяти воинам погибшим в годы ВОВ в деревне Гуляевка встретились три труженицы тыла Волкова Екатерина Алексеевна, Смирнова Таисья Павловна, Смирнова Валентина Васильевна. Волковой Е.А. как самой взрослой из них было предоставлено право открыть мемориальный камень. Такие встречи долгожданны, незабываемы, полезны и радостны для наших «мудрых» людей.

В д. Гуляевка, с. Юрьево, п. Александровское и п. Красная Поляна с участием ТОСовцев проводятся культурные мероприятия посвященные дню "Памяти и Скорби".

Обеспечение эффективной «обратной связи» с жителями поселения, развитие территориального общественного самоуправления и привлечение граждан к осуществлению местного самоуправления повышает качество жизни муниципального образования и зависит в первую очередь от активности самих жителей. Реализация проектов имеет большое значение для сельского поселения. Выявляются и решаются важные, особо значимые для поселения проблемы.

Участия граждан в проектах общественных инициатив - хорошее подспорье для местного бюджета в решении важных проблем.

Местные жители оживились. Они видят результаты совместной работы администрации и их самих. Заметно увеличилось количество обращений граждан за отчетный год. Люди доверяют власти и ждут от них помощи, при этом сами активно отзываются на просьбы о помощи к ним.

Еще многое предстоит сделать, многое узнать, изменить и только совместные усилия администрации поселения и жителей помогут достичь результата в виде благоустроенной, спокойной и доброй жизни в укромных уголках нашей Родины, в наших небольших селах и деревеньках.

Глава Островского  
сельского поселения



*Кравчук*

Н.М. Кравчук

## СВЕДЕНИЯ

о значениях показателей для оценки  
конкурсной заявки муниципального образования  
"Островское сельское поселение

Островского муниципального района Костромской области",  
представляемой для участия во Всероссийском конкурсе "Лучшая муниципальная практика" по  
номинации "Обеспечение эффективной "обратной связи" с жителями муниципальных  
образований, развитие территориального общественного самоуправления и привлечение  
граждан к осуществлению (участию в осуществлении) местного  
самоуправления в иных формах"

N п/п	Показатель	Значение показателя и исходные данные для его расчета																		
1	2	3																		
1	Проведение местных референдумов (единиц)	$\Pi_1 = \sum_{i=1}^m \frac{M_i}{K_i} = \langle \dots \rangle \langle 1 \rangle ,$ $= 0/3876 = 0$ <p style="text-align: center;"><b><math>\Pi_1 = 0</math></b></p> <p>где:</p> <table border="1" style="width: 100%; border-collapse: collapse;"> <tr> <td style="width: 80%;">m - общее количество местных референдумов, проведенных в муниципальном образовании в отчетном году (единиц)</td> <td style="width: 20%; text-align: center;">0</td> </tr> <tr> <td>M<sub>i</sub> - количество участников i-того местного референдума, состоявшегося в отчетном году (человек), для:</td> <td></td> </tr> <tr> <td style="text-align: center;">i = 1</td> <td style="text-align: center;">0</td> </tr> <tr> <td style="text-align: center;">i = &lt;...&gt;</td> <td style="text-align: center;">0</td> </tr> <tr> <td style="text-align: center;">i = m</td> <td style="text-align: center;">0</td> </tr> <tr> <td>K<sub>i</sub> - численность граждан, зарегистрированных по месту жительства в границах муниципального образования, обладающих правом на участие в i-том местном референдуме (человек), для:</td> <td style="text-align: center;">3876</td> </tr> <tr> <td style="text-align: center;">i = 1</td> <td style="text-align: center;">0</td> </tr> <tr> <td style="text-align: center;">i = &lt;...&gt;</td> <td style="text-align: center;">0</td> </tr> <tr> <td style="text-align: center;">i = m</td> <td style="text-align: center;">0</td> </tr> </table>	m - общее количество местных референдумов, проведенных в муниципальном образовании в отчетном году (единиц)	0	M <sub>i</sub> - количество участников i-того местного референдума, состоявшегося в отчетном году (человек), для:		i = 1	0	i = <...>	0	i = m	0	K <sub>i</sub> - численность граждан, зарегистрированных по месту жительства в границах муниципального образования, обладающих правом на участие в i-том местном референдуме (человек), для:	3876	i = 1	0	i = <...>	0	i = m	0
m - общее количество местных референдумов, проведенных в муниципальном образовании в отчетном году (единиц)	0																			
M <sub>i</sub> - количество участников i-того местного референдума, состоявшегося в отчетном году (человек), для:																				
i = 1	0																			
i = <...>	0																			
i = m	0																			
K <sub>i</sub> - численность граждан, зарегистрированных по месту жительства в границах муниципального образования, обладающих правом на участие в i-том местном референдуме (человек), для:	3876																			
i = 1	0																			
i = <...>	0																			
i = m	0																			
2	Участие избирателей в муниципальных выборах депутатов	$\Pi_2 = \frac{Я \times 100\%}{К} = \langle \dots \rangle$ $= (3075 \times 100) : 3876 = 79\%$ <p style="text-align: center;"><b><math>\Pi_2 = 79\%</math></b></p>																		

	представительного органа муниципального образования (процентов)	где: Я - численность избирателей, принявших участие в последних состоявшихся муниципальных выборах (явка избирателей), по итогам которых было избрано не менее $\frac{2}{3}$ от установленной численности депутатов представительного органа муниципального образования (человек)	3075																
		К - численность граждан, зарегистрированных по месту жительства в границах муниципального образования, обладающих активным избирательным правом на день проведения указанных муниципальных выборов (человек)	3876																
3	Индекс повседневной гражданской активности в муниципальном образовании (единиц)	$П_3 = \frac{\sum_{i=1}^a C_i + \sum_{f=1}^b G_f + \sum_{k=1}^c K_k + \sum_{s=1}^d O_s + J + H}{N_{ср}} = \langle \dots \rangle,$ $(416+634+0+0+31+86): 3840 = 0,3$ <p style="text-align: center;"><b>ПЗ= 0,3</b></p> где:	<table border="1" style="width: 100%; border-collapse: collapse;"> <tr> <td data-bbox="1235 1016 1499 1200">а - общее количество сходов граждан, проведенных в муниципальном образовании в отчетном году, проведение которых имеет документальное подтверждение (единиц)</td> <td data-bbox="1235 1016 1499 1200" style="text-align: center;">13</td> </tr> <tr> <td data-bbox="1235 1200 1499 1442">C<sub>i</sub> - численность жителей, принявших участие в i-том сходе (человек), для:</td> <td data-bbox="1235 1200 1499 1442">1-31; 2-27; 3-25; 3-17; 4-42; 5-36; 6-21; 7-56; 8-19; 9-23; 10-26; 11-42; 12-36; 13-15; Итого: 416</td> </tr> <tr> <td data-bbox="1235 1442 1499 1509" style="text-align: center;">i = 1</td> <td data-bbox="1235 1442 1499 1509" style="text-align: center;">31</td> </tr> <tr> <td data-bbox="1235 1509 1499 1576" style="text-align: center;">i = &lt;...&gt;</td> <td data-bbox="1235 1509 1499 1576" style="text-align: center;">27</td> </tr> <tr> <td data-bbox="1235 1576 1499 1644" style="text-align: center;">i = a</td> <td data-bbox="1235 1576 1499 1644" style="text-align: center;">25</td> </tr> <tr> <td data-bbox="1235 1644 1499 1823">b - общее количество собраний граждан, проведенных в муниципальном образовании в отчетном году, проведение которых имеет документальное подтверждение (единиц)</td> <td data-bbox="1235 1644 1499 1823" style="text-align: center;">13</td> </tr> <tr> <td data-bbox="1235 1823 1499 2065">G<sub>f</sub> - численность жителей, принявших участие в f-том собрании (человек), для:</td> <td data-bbox="1235 1823 1499 2065">1-54; 2-42; 3-24; 3-48; 4-72; 5-30; 6-68; 7-70; 8-46; 9-24; 10-26; 11-42; 12-36; 13-52; Итого 634</td> </tr> <tr> <td data-bbox="1235 2065 1499 2121" style="text-align: center;">f = 1</td> <td data-bbox="1235 2065 1499 2121" style="text-align: center;">54</td> </tr> </table>	а - общее количество сходов граждан, проведенных в муниципальном образовании в отчетном году, проведение которых имеет документальное подтверждение (единиц)	13	C <sub>i</sub> - численность жителей, принявших участие в i-том сходе (человек), для:	1-31; 2-27; 3-25; 3-17; 4-42; 5-36; 6-21; 7-56; 8-19; 9-23; 10-26; 11-42; 12-36; 13-15; Итого: 416	i = 1	31	i = <...>	27	i = a	25	b - общее количество собраний граждан, проведенных в муниципальном образовании в отчетном году, проведение которых имеет документальное подтверждение (единиц)	13	G <sub>f</sub> - численность жителей, принявших участие в f-том собрании (человек), для:	1-54; 2-42; 3-24; 3-48; 4-72; 5-30; 6-68; 7-70; 8-46; 9-24; 10-26; 11-42; 12-36; 13-52; Итого 634	f = 1	54
а - общее количество сходов граждан, проведенных в муниципальном образовании в отчетном году, проведение которых имеет документальное подтверждение (единиц)	13																		
C <sub>i</sub> - численность жителей, принявших участие в i-том сходе (человек), для:	1-31; 2-27; 3-25; 3-17; 4-42; 5-36; 6-21; 7-56; 8-19; 9-23; 10-26; 11-42; 12-36; 13-15; Итого: 416																		
i = 1	31																		
i = <...>	27																		
i = a	25																		
b - общее количество собраний граждан, проведенных в муниципальном образовании в отчетном году, проведение которых имеет документальное подтверждение (единиц)	13																		
G <sub>f</sub> - численность жителей, принявших участие в f-том собрании (человек), для:	1-54; 2-42; 3-24; 3-48; 4-72; 5-30; 6-68; 7-70; 8-46; 9-24; 10-26; 11-42; 12-36; 13-52; Итого 634																		
f = 1	54																		

	$f = \langle \dots \rangle$	42
	$f = b$	24
	c - общее количество конференций граждан, проведенных в муниципальном образовании в отчетном году, проведение которых имеет документальное подтверждение (единиц)	0
	$K_k$ - численность жителей, принявших участие в k-той конференции (человек), для:	-
	$k = 1$	0
	$k = \langle \dots \rangle$	0
	$k = c$	0
	d - общее количество опросов граждан, проведенных в муниципальном образовании в отчетном году, проведение которых имеет документальное подтверждение (единиц)	0
	$O_s$ - численность жителей, принявших участие в s-ом опросе граждан в отчетном году (человек), для:	-
	$s = 1$	0
	$s = \langle \dots \rangle$	0
	$s = d$	0
	J - число старост, общественных контролеров, членов комитетов (руководящих органов) территориальных общественных самоуправлений, членов общественной палаты и иных лиц, статус деятельности которых определен муниципальными правовыми актами данного муниципального образования в целях учета мнения и представления граждан при взаимодействии с органами местного самоуправления и решении вопросов местного значения (человек)	31
	H - численность граждан, обратившихся в органы местного самоуправления в отчетном году (человек)	141
	$N_{ср}$ - среднегодовая численность населения, зарегистрированного по месту жительства в границах муниципального образования (человек), определяемая по следующей формуле:	3840
	$N_{ср} = \frac{N_x + N_{x+1}}{2}$	$(3803 + 3876) : 2 = 3840$
	где:	
	$N_x$ - численность населения, зарегистрированного по	3803

		месту жительства в границах муниципального образования (человек), по состоянию на 1 января отчетного года (на 01.01.2020)	
		$N_{x+1}$ - численность населения, зарегистрированного по месту жительства в границах муниципального образования (человек), по состоянию на 1 января текущего года (на 01.01.2021)	3876
4	Доля населения, проживающего на территории муниципального образования, на которой осуществляется территориальное общественное самоуправление (процентов)	$П_4 = \frac{N_{тос} \times 100\%}{N} = \langle \dots \rangle,$ $(3682 \times 100\%) : 3876 = 95\%$ <p style="text-align: center;"><b>П4 = 95%</b></p>	
		где:	
		$N_{тос}$ - численность населения, зарегистрированного по месту жительства (по состоянию на 1 января текущего года), на территории, в границах которой осуществляется территориальное общественное самоуправление в соответствии с решением представительного органа муниципального образования (человек)	3682
		$N$ - численность населения, зарегистрированного по месту жительства (по состоянию на 1 января текущего года), в границах муниципального образования (человек)	3876
5	Доля доходов местного бюджета, распределяемых с участием территориального общественного самоуправления (процентов)	$П_5 = \frac{M_{тос} \times 100\%}{M_б} = \langle \dots \rangle,$ $(300000 \times 100\%) : 18299771,57 = 1,7\%$ <p style="text-align: center;"><b>П5 = 1,7%</b></p>	
		где:	
		$M_{тос}$ - объем расходов местного бюджета, распределенных на проекты, инициированные территориальным общественным самоуправлением, поддержку в отчетном году территориального общественного самоуправления и (или) на проекты, реализуемые в отчетном году территориальным общественным самоуправлением (рублей)	300000
		$M_б$ - объем собственных доходов местного бюджета в отчетном году (рублей)	18299771,57
6	Правотворческая активность граждан (количество проектов актов)	$П_6 = \frac{\sum_{i=1}^n I_i}{N_{ср} / 1000} = \langle \dots \rangle,$ $= 0 / 3840 : 1000 = 0$ <p style="text-align: center;"><b>П6 = 0</b></p>	

	на 1000 жителей)	где:	
		п - общее количество правотворческих инициатив граждан, предложенных в порядке правотворческой инициативы группой граждан, в отчетном году (единиц)	0
		И <sub>i</sub> - количество проектов муниципальных правовых актов, оформленных и внесенных гражданами самостоятельно в органы местного самоуправления и (или) предложенных ими в ходе заседания представительного органа муниципального образования в рамках i-той правотворческой инициативы граждан, выдвинутой в отчетном году (единиц);	0
		i = 1	<...>
		i = <...>	<...>
		i = n	<...>
7	Присутствие жителей муниципального образования на заседаниях представительного органа муниципального образования (единиц)	$П_7 = \left(0,8 \times \frac{Пг}{Зас} + 0,2 \times \frac{Зсо}{Зас}\right) = <...> ,$ $(0,8 \times 5/5 + 0,2 \times 5/21) = 0,85$ $П_7 = 0,85$	
		где:	
		Пг - количество заседаний представительного органа муниципального образования, проведенных с участием жителей муниципального образования в отчетном году (единиц)	5
		Зсо - количество открытых заседаний представительного органа муниципального образования, на которых в соответствии с уставом муниципального образования, регламентом или иным актом представительного органа муниципального образования допускалось присутствие жителей муниципального образования (единиц)	5
		Зас - количество заседаний представительного органа муниципального образования в отчетном году (единиц)	21
8	Коэффициент участия населения муниципального образования в публичных слушаниях	$П_8 = \frac{\sum_{i=1}^n y_i}{N_{ср}/1000} = <...> ,$ $198: 3840/1000 = 51,56$ $П_8 = 51,56$	
		где:	

	(число участников на 1000 жителей)	N - общее количество публичных слушаний, проведенных в муниципальном образовании в отчетном году (единиц)	6
		У <sub>i</sub> - число участников i-ых публичных слушаний, состоявшихся в отчетном году (человек), для:	1 - 25; 2- 46; 3-29; 4-37; 5- 25; 6-36 Итого 198
		i = 1	<...>
		i = <...>	<...>
		i = N	<...>
9	Участие главы муниципального образования (председателя представительного органа муниципального образования) в публичных слушаниях (процентов)	$П_9 = \frac{П_{г\text{л}} \times 100\%}{П_{\text{публ}}} = < \dots >, \\ (6 \times 100\%) : 6 = 100\% \\ \mathbf{П_9 = 100\%}$ <p>где:</p>	
	Пг <sub>л</sub> - количество публичных слушаний, которые прошли с личным участием главы муниципального образования и (или) председателя представительного органа муниципального образования в отчетном году (единиц)	6	
	Пуб <sub>л</sub> - количество публичных слушаний, состоявшихся в муниципальном образовании в отчетном году (единиц)	6	
10	Количество встреч руководителей муниципального образования с жителями муниципального образования (за исключением публичных слушаний) (единиц на 1000 жителей)	$П_{10} = \frac{П_{\text{р}} + С_{\text{х}} + О_{\text{ф}}}{N_{\text{ср}}/1000} = < \dots >, \\ (210+22+19)/3840:1000=65,36 \\ \mathbf{П_{10} = 65,36}$ <p>где:</p>	
	П <sub>р</sub> - число приемов граждан, проведенных главой муниципального образования, а также председателем представительного органа муниципального образования, главой местной администрации (при наличии соответствующих должностей в системе органов местного самоуправления) в отчетном году (единиц)	210	
	С <sub>х</sub> - количество сходов, собраний и конференций граждан, в которых приняли участие указанные должностные лица (единиц)	22	
	О <sub>ф</sub> - количество иных мероприятий с массовым участием граждан (например, митинги, шествия, спортивные праздники, общие собрания жильцов	19	

		многоквартирного дома), в которых приняли участие указанные должностные лица (единиц)	
11	Охват населения муниципального образования печатными средствами массовой информации, в которых распространяется официальная информация о деятельности органов местного самоуправления (процентов)	$П_{11} = \frac{\sum_{i=1}^G \text{Масс}_i}{N_{\text{ср}}} \times 100\% = \langle \dots \rangle,$ $6/3840 \times 100\% = 0,16 \%$ <p style="text-align: center;"><b>П11 = 0,16 %</b></p> <p>где:</p> <p>G - общее количество печатных средств массовой информации, учредителем которых выступает муниципальное образование (в том числе муниципальный район) и (или) в которых по муниципальному контракту или на иной основе осуществляются официальное опубликование муниципальных правовых актов и размещение другой официальной информации муниципального образования, доставляемых в соответствующий городской округ (городской округ с внутригородским делением), городское или сельское поселение в наблюдаемую неделю отчетного года (единиц)</p> <p>Масс<sub>i</sub> - суммарный недельный тираж i-того печатного средства массовой информации, учредителем которого выступает муниципальное образование (в том числе муниципальный район) и (или) в котором по муниципальному контракту или на иной основе осуществляются официальное опубликование муниципальных правовых актов и размещение другой официальной информации муниципального образования (например, оповещение о проведении публичных слушаний, порядок учета предложений по проекту муниципального правового акта о внесении изменений и дополнений в устав муниципального образования, извещение о закупке товара, работы, услуги для обеспечения муниципальных нужд), доставляемый (по подписке или иным способом) в поселение или городской округ (городской округ с внутригородским делением), участвующий во Всероссийском конкурсе "Лучшая муниципальная практика", в наблюдаемую неделю отчетного года (экземпляров), для:</p>	
			1
			6
		i = 1	
		i = <...>	
		i = G	<...>
		Наблюдаемая неделя отчетного года, выбранная муниципальным образованием самостоятельно, дата	22.12 – 28.12.2020

12 Эффективность официальных сайтов (единого портала) органов местного самоуправления в информационно-телекоммуникационной сети "Интернет" (единиц) (в случае если поселение не имеет собственного официального сайта (единого портала) органов местного самоуправления либо страница поселения на официальном сайте (едином портале) органов местного самоуправления муниципального района не имеет счетчика посещаемости, значение данного показателя принимается равным нулю)

$$P_{12} = \frac{0,5 \times \frac{P}{N_{\text{ср}}} + 0,3 \times \frac{M_{\text{ас}}}{M_{\text{а}}} + 0,2 \times \frac{K_{\text{ос}}}{K_{\text{о}}}}{3} = \langle \dots \rangle,$$

$$(0,5 \times (252580/3840)) + (0,3 \times (139/139)) + (0,2 \times (20/141)) / 3 = 10,96$$

**P12= 10,96**

где:

M <sub>ас</sub> - количество муниципальных правовых актов, принятых в отчетном году и размещенных на официальных сайтах (едином портале) органов местного самоуправления (единиц)	139
M <sub>а</sub> - количество муниципальных правовых актов, принятых в отчетном году (единиц)	139
K <sub>ос</sub> - количество обращений граждан, поступивших в органы местного самоуправления через официальные сайты (единый портал) органов местного самоуправления или по электронной почте (единиц)	20
K <sub>о</sub> - количество письменных обращений граждан, поступивших в органы местного самоуправления по всем каналам (в электронном виде, с почтовым отправлением, переданные лично) в отчетном году (единиц)	141
P - численность посетителей официальных сайтов (единого портала) органов местного самоуправления (человек), определяемая по формуле:	P = 2.8*(1730/7)*365 = 252580
$P = K_{\text{дом}} \times \frac{\sum_{j=1}^L \Pi_j}{L} \times Y,$	

где:	
Кдом - средний размер домохозяйства в Российской Федерации (принимается равным числу 2,8 для сельских поселений и числу 2,5 - для городских поселений, городских округов (городских округов с внутригородским делением)	2,8
L - равняется числу 7 при недельном периоде измерения и числу 2 - при измерениях в начале и конце недельного периода	7
$\Pi_j$ - суммарная численность уникальных посетителей официальных сайтов (единого портала) органов местного самоуправления, включая официальный сайт муниципального многофункционального центра предоставления государственных и муниципальных услуг, в j-тый день (единиц), определяемая:	1730
с помощью бесплатного счетчика посещаемости или иного инструмента веб-аналитики для:	См. приложение 1
$j = 1$	1
$j = 7$	7
$j = L$	7
Y - продолжительность отчетного календарного года (дней)	365

Глава Островского сельского поселения



*Н.М. Кравчук*

Н.М. Кравчук

# СПУТНИК / аналитика

Елена Панкратова

Выйти

← ost-sputnik

Отчеты Настройка сайта Действия Сегменты

Сводный отчет Посещаемость Источники Аудитория Производительность

## Сводный отчет

01.01.2020 – 01.06.2020

Все пользователи Уникальных посетителей за последние 30 с — 1, за 5 мин — 1, за 15 мин — 2

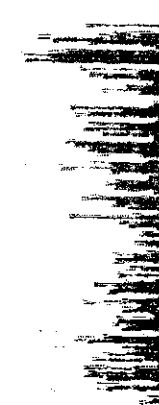
Просмотры

6 065



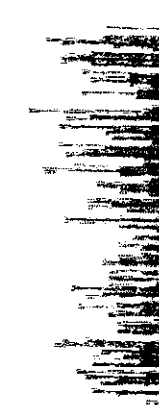
Визиты

1 472



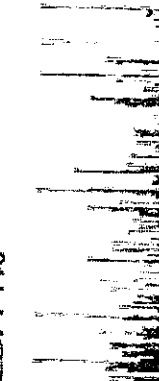
Посетители

1 083



Отказы

23.44%



Источники трафика



География



Посетители

## Сводный отчет

01.01.2021 - 01.06.2021

Все пользователи

Уникальных посетителей за последние 30 с — 0, за 5 мин — 1, за 15 мин — 1

### Просмотры

5 453

### Визиты

2 185

### Посетители

1 730

### Отказы

35.01%

### Источники трафика

Посетители

#### Поисковые запросы

#### Прямые переходы

### Популярные страницы

Просмотры

1.7 тыс.

174

137

121

108

88

81

/ezhemesyachnuu-informacionnuu-byulleten.html

/konfakty.html

/formirovaniye-sovremennou-gorodskou-sredy-na-2018-2022-gg.html

/documents/1.html

/svedeniya-o-dokhodah.html

/municipal-noe-izmushchestvo.html



## **Открытие детских площадок**

**В 2019, 2020 году были установлены 4 детские площадки на территории Островского сельского поселения**

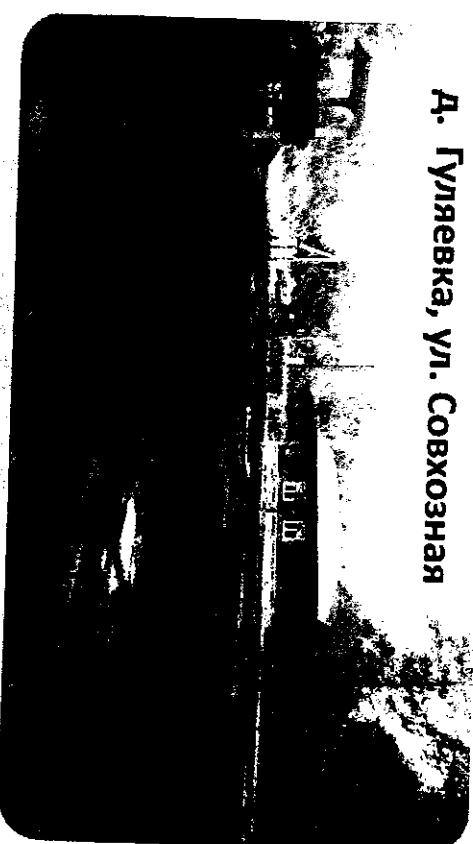
**д. Гуляевка**



**д. Жабровка**



**В 2021 на территории Островского сельского поселения  
установлено 5 детских игровых площадок и футбольные ворота,  
планируется ещё одну детская игровая площадка**



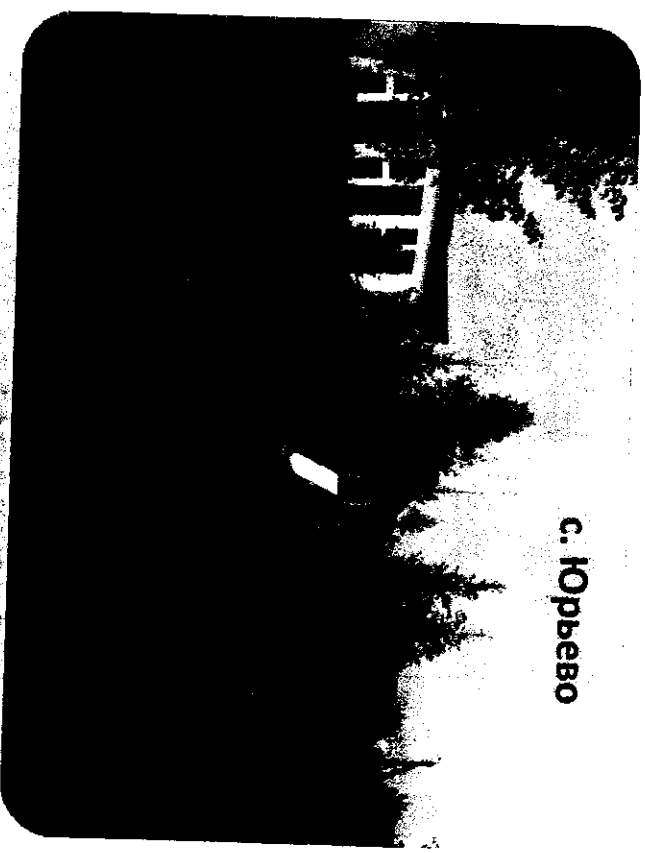
**Д. Гуляевка, ул. Совхозная**



**Д. Логиново**

## Детские игровые площадки

В 2020 году администрация Островского сельского поселения принимала участие в конкурсе на лучшую организацию работы ТОС среди муниципальных образований Костромской области II категории. Островское сельское поселение заняло 2 место. Выигрыш составил 300 000 рублей. На грант в 2021 году установлена детская игровая площадка с. Заборье и с. Юрьево, планируется установить дополнительное освещение в д. Климово ул. Школьная, Молодежная.

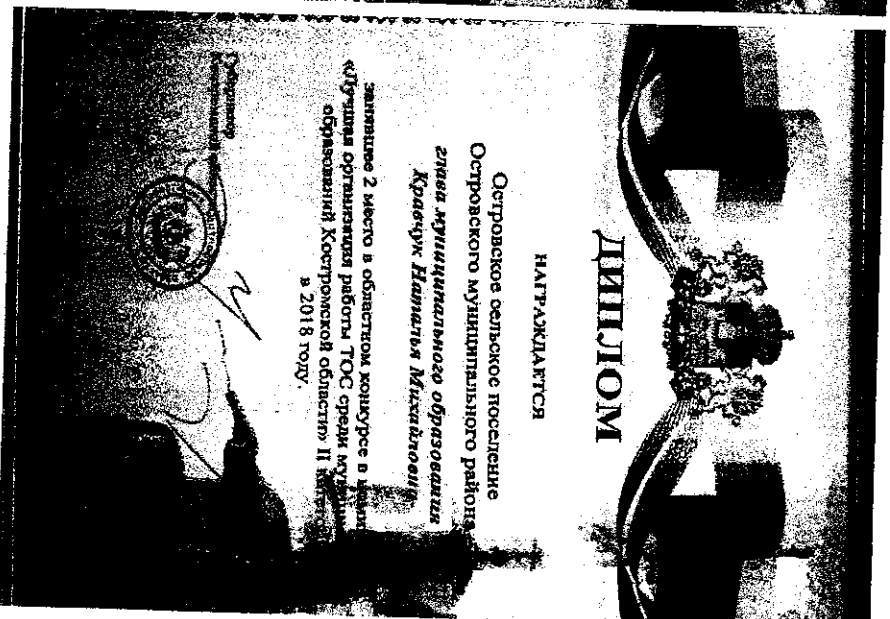
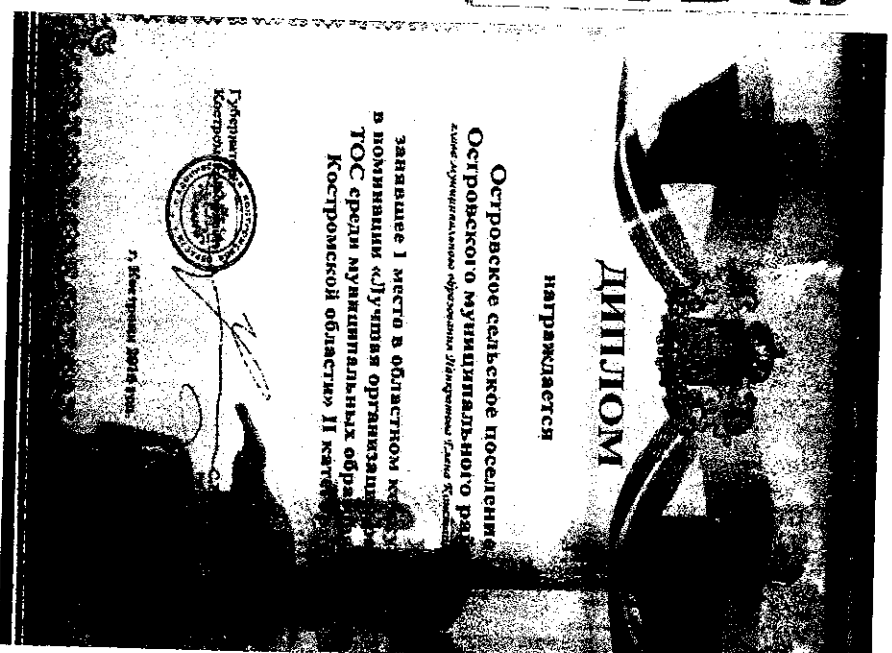
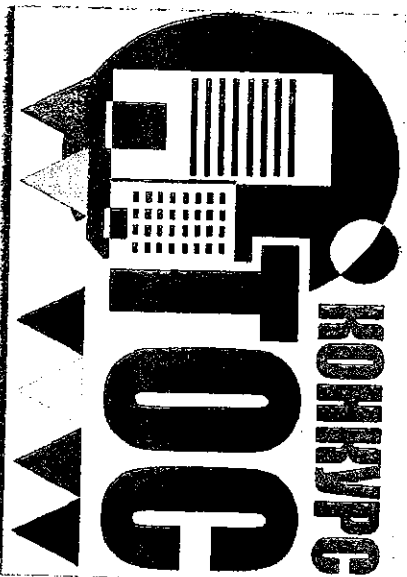


# Территориальное общественное самоуправление – участие в конкурсах

На территории поселения действуют 27 ТОС в 15 населенных пунктах.

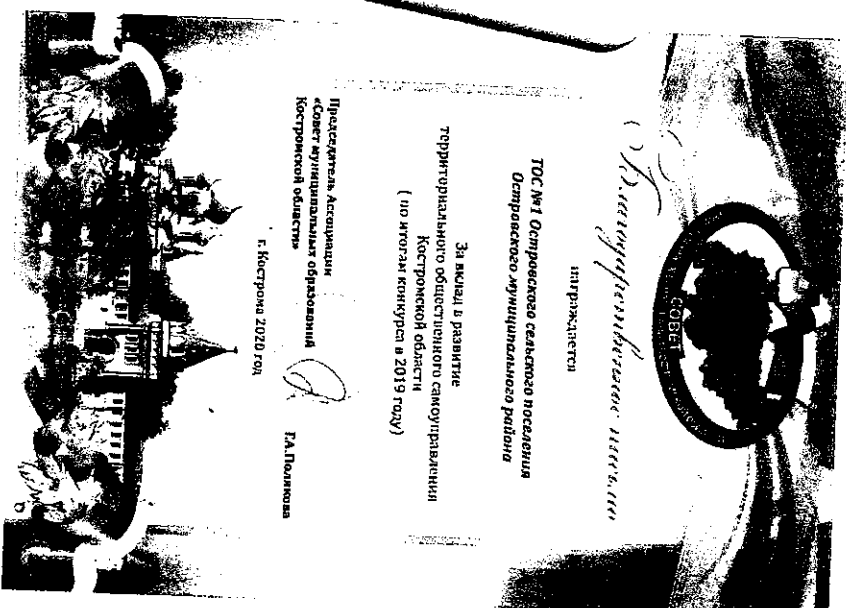
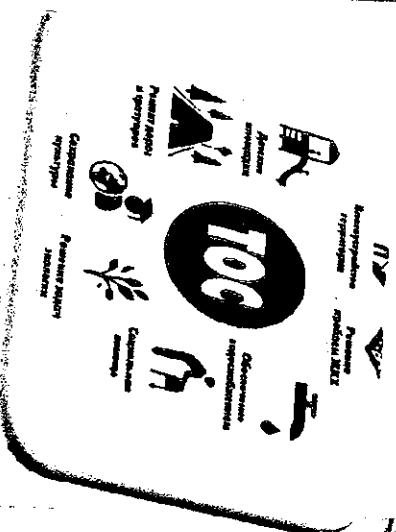
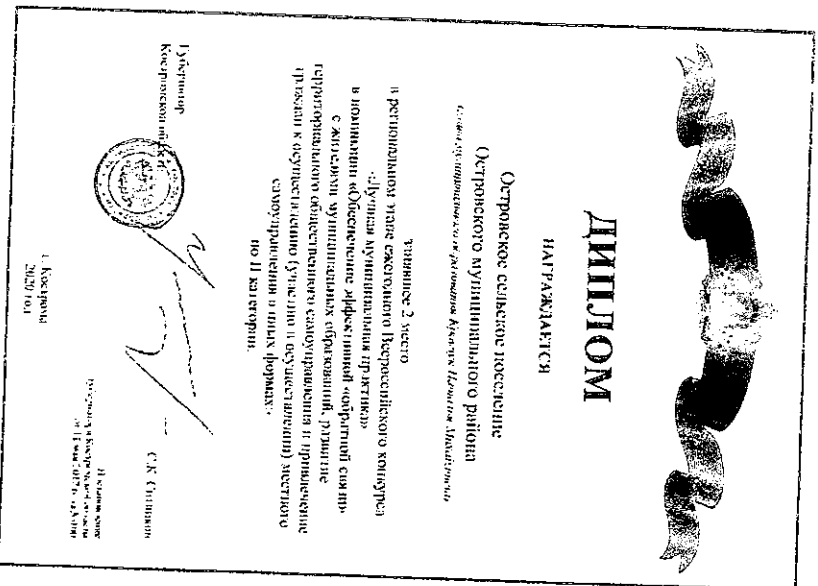
Администрация Островского СП – 1-е место в областном конкурсе «Лучшая организация работы ТОС» II категория 2016 год

Администрация Островского СП – 2-е место в областном конкурсе «Лучшая организация работы ТОС» II категория 2018 год



**- Администрация Островского СП – 2-е место в областном конкурсе «Лучшая организация работы ТОС» II категория 2019 год**

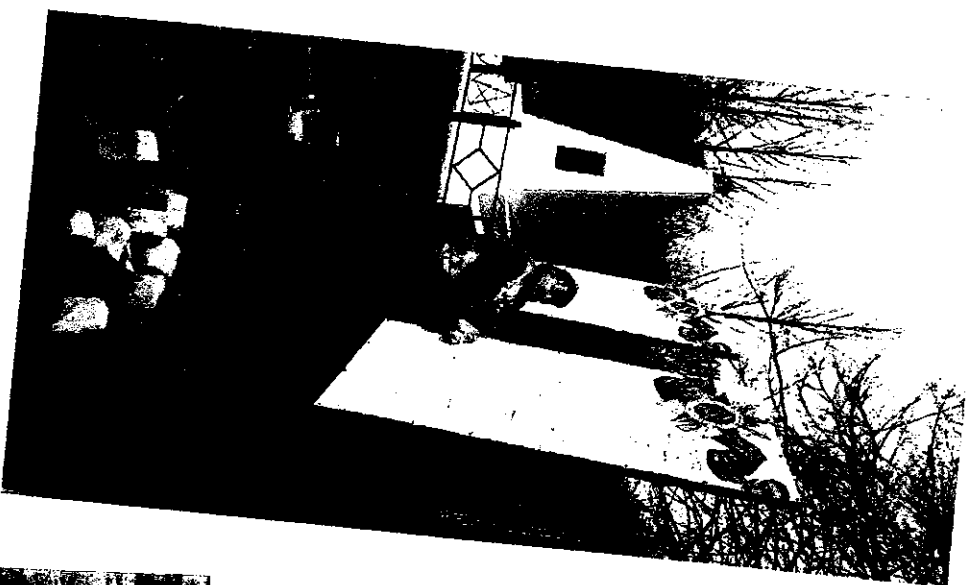
**- Администрация Островского СП – 2-е место в региональном этапе Всероссийского конкурса «Лучшая муниципальная практика» II категория 2020 год**



# РЕМОНТ ОБЕЛИСКОВ ВОИНАМ БОВ



# РЕМОНТ ОБЕЛИСКОВ ВОИНАМ БОВ





## Сходы и собрания граждан

- Сходы и собрания выявляют наиболее актуальные проблемы, пути решения которых решаются путем диалога власти с жителями поселения.



## **Старосты , ТОСы и администрация**

Всего на территории МО работают 6 старост и 27 председателей ТОСов.

Связь с главой поселения систематическая по телефону, через соцсети: VK, ОК, Viber, WhatsApp, личное общение.

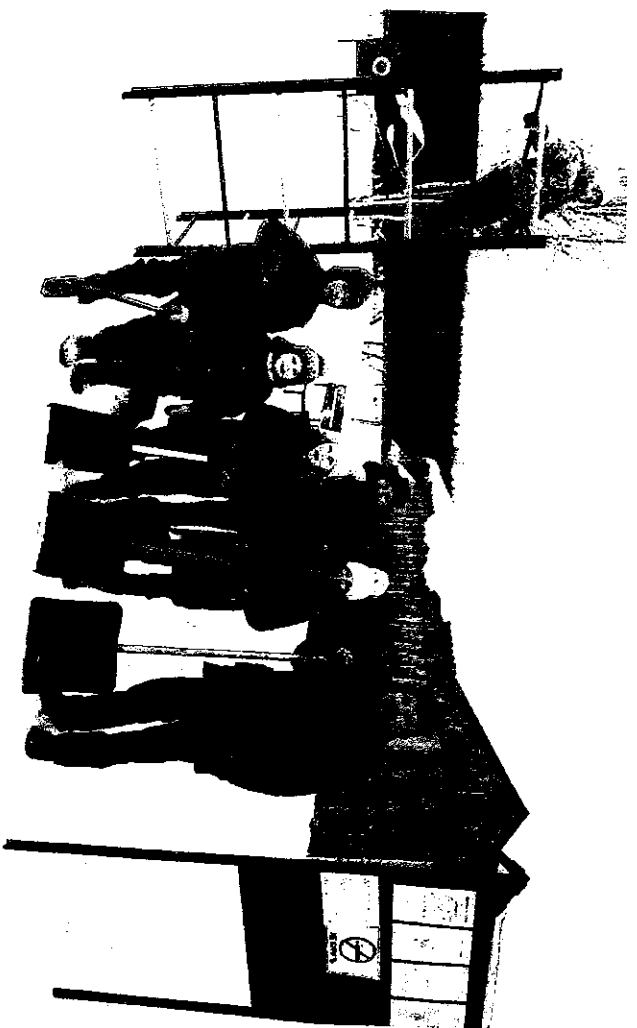


## ТОСы – первые помощники администрации

### ПЛАН РАБОТЫ ГУЗЯВЕСКОГО ТОС № 1 ОСТРОВСКОГО СЕЛЬСКОГО ПОСЕЛЕНИЯ НА 2020 ГОД

№ п/п	Мероприятия
1.	Мероприятия, относящиеся к собственной компетенции ТОС
1.1.	Проведение встреч с населением по текущим вопросам
1.2.	Проведение совместных рейдов с правоохранительными органами, пожарными инспекторами, специалистами администрации с/п
1.3.	Контроль качества выполненных работ на территории ТОС (уборка, вывоз мусора, соблюдение чистоты и порядка на придомовых территориях и др.)
1.4.	Культурно-массовая работа, организация досуга
1.4.1.	Проведение выставок детского творчества
1.4.2.	Участие в подготовке и проведении праздничных концертов
1.4.3.	Участие в празднике «Проводы Зимы»
1.4.4.	Участие в празднике 23 февраля
1.4.5.	Участие в празднике 8 марта
1.4.6.	Участие в празднике «День победы»
1.4.7.	Участие в празднике «День семьи, любви и верности»
1.4.8.	Участие в праздновании Дней села
1.4.9.	Участие в праздновании Дня пожилых людей
1.4.10.	Участие в праздновании «Дня народного единства»

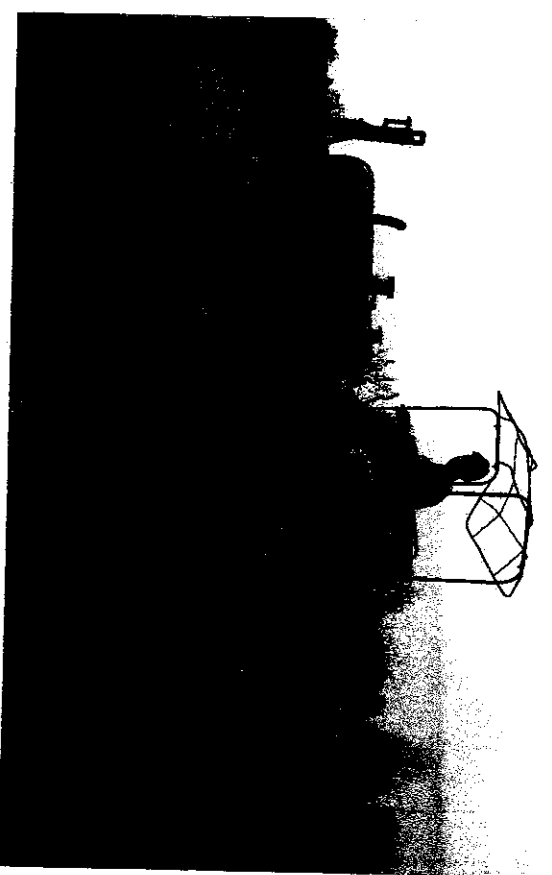
ГОСОВЦЫ ПЕРВЫЕ ПОМОЩНИКИ АДМИНИСТРАЦИИ



# ДЕЯТЕЛЬНОСТЬ ОРГАНОВ ТОС НА ТЕРРИТОРИИ ОСТРОВСКОГО СЕЛЬСКОГО ПОСЕЛЕНИЯ



# ДЕЯТЕЛЬНОСТЬ ОРГАНОВ ТОС НА ТЕРРИТОРИИ ОСТРОВСКОГО СЕЛЬСКОГО ПОСЕЛЕНИЯ



# ДЕЯТЕЛЬНОСТЬ ОРГАНОВ ТОС НА ТЕРРИТОРИИ ОСТРОВСКОГО СЕЛЬСКОГО ПОСЕЛЕНИЯ



**АКЦИЯ «САД ПАМЯТИ»**



# ДЕЯТЕЛЬНОСТЬ ОРГАНОВ ТОС НА ТЕРРИТОРИИ ОСТРОВСКОГО СЕЛЬСКОГО ПОСЕЛЕНИЯ



**ПРОВЕДЕНИЕ МАССОВЫХ СУББОТНИКОВ,  
ОРГАНИЗОВАННЫХ СИЛАМИ ТОС**



# МЕРОПРИЯТИЯ ПРОВОДИМЫЕ ОРГАНАМИ ТОС



# МЕРОПРИЯТИЯ ПРОВОДИМЫЕ ОРГАНАМИ ТОС



Сод. редактор: Анна Ю. Тарасова  
 Главный редактор: Владимир С. Давыдов  
 Редакция: г. Ульяновск, ул. Советская, 10  
 Контактный телефон: 8 (8342) 22-11-11  
 E-mail: strovazhie@yul.ru

## Намный солдат этой войны – это Солдат Победы

В преддверии 76-летия Победы в Великой Отечественной войне мы вспоминаем тех, кто встал на защиту нашей Родины. Солдаты Победы – это те, кто в труднейших условиях проявил героизм и мужество. Их подвиги навсегда останутся в истории нашей страны.



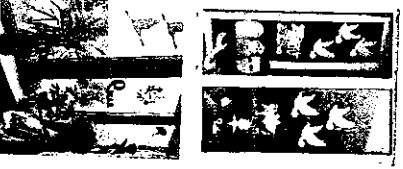
## Аллея молодых сосен названа в честь земляка

Местным жителям Крайнего Севера в память о земляке – Герое Советского Союза, капитане 1-го ранга Александровиче Николаеве в поселке Мухоморы названа аллея молодых сосен. Это событие состоялось в рамках мероприятий, посвященных 76-летию Победы в Великой Отечественной войне.

Сод. редактор: Анна Ю. Тарасова  
 Главный редактор: Владимир С. Давыдов  
 Редакция: г. Ульяновск, ул. Советская, 10  
 Контактный телефон: 8 (8342) 22-11-11  
 E-mail: strovazhie@yul.ru

## «Одна Победа»

С 1 по 9 мая 2021 года в Ульяновске проходит праздничная программа, посвященная 76-летию Победы в Великой Отечественной войне. В рамках мероприятия будут показаны документальные фильмы, пройдут концерты и выставки.

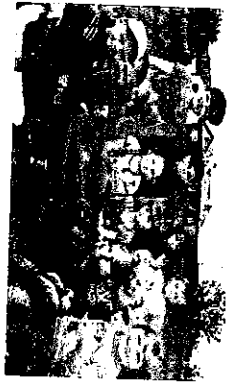


## Поздравили ветеранов

Ветеранов Великой Отечественной войны поздравили с Днем Победы. Встреча прошла в уютной обстановке, где ветераны рассказали о своих воспоминаниях. Их подвиги были высоко оценены, и им были вручены памятные подарки.



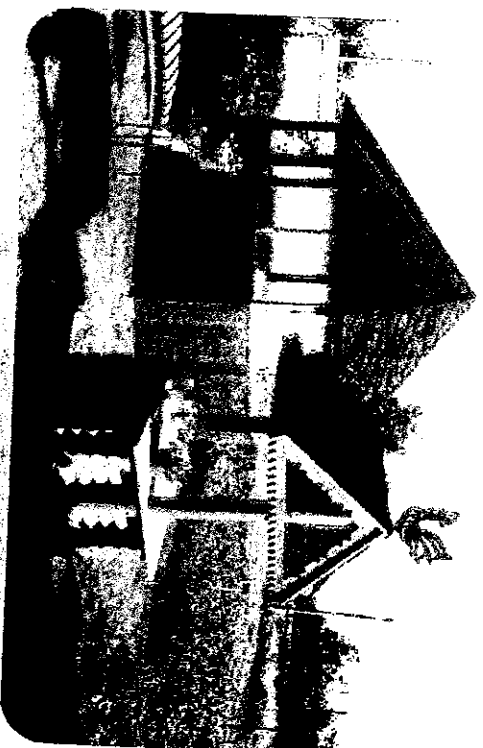
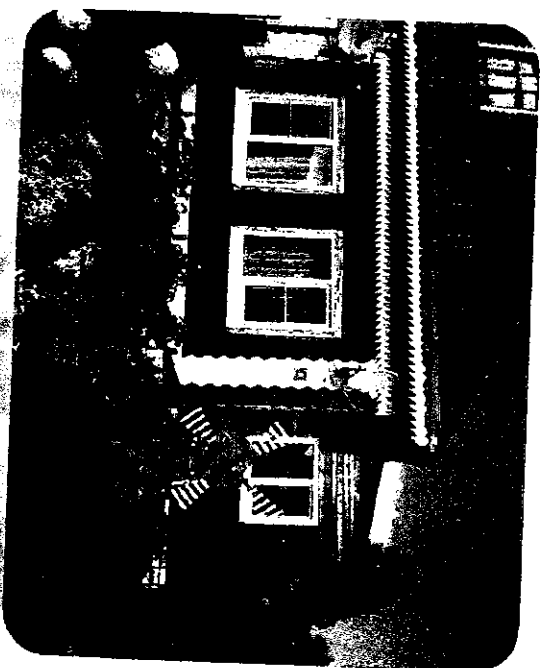
## Шесть новых детских площадок будут установлены в районе в этом году



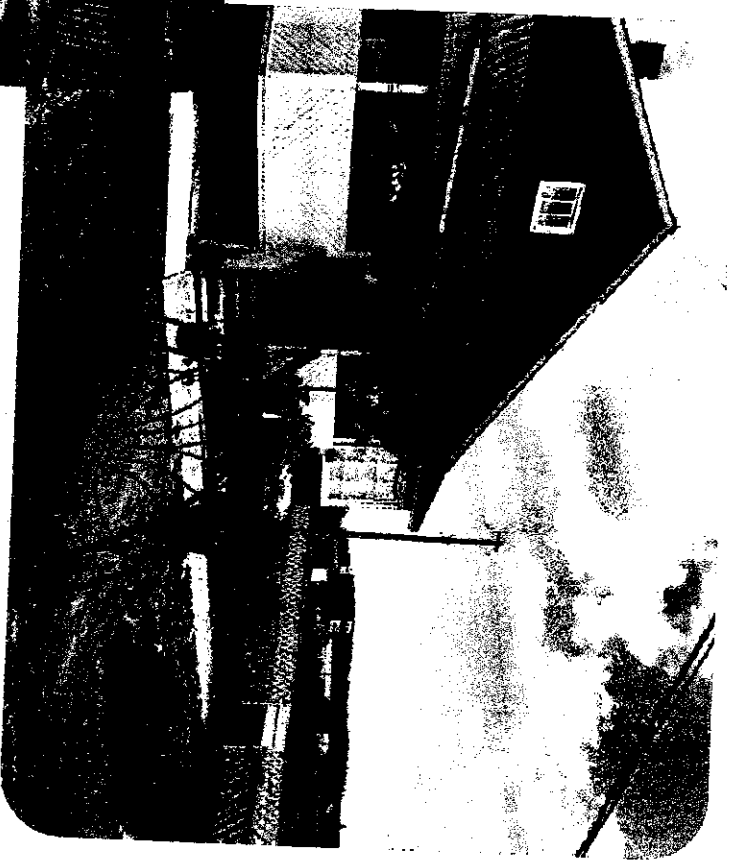
Шесть новых детских площадок будут установлены в районе в этом году. Это позволит улучшить условия для отдыха и игр детей. Работы по установке площадок начнутся в ближайшее время.



**ОРГАНИЗАЦИЯ РАБОТЫ ПО ПРИВЛЕЧЕНИЮ ЖИТЕЛЕЙ К РАБОТЕ ПО  
БЛАГОУСТРОЙСТВУ ТЕРРИТОРИИ:**



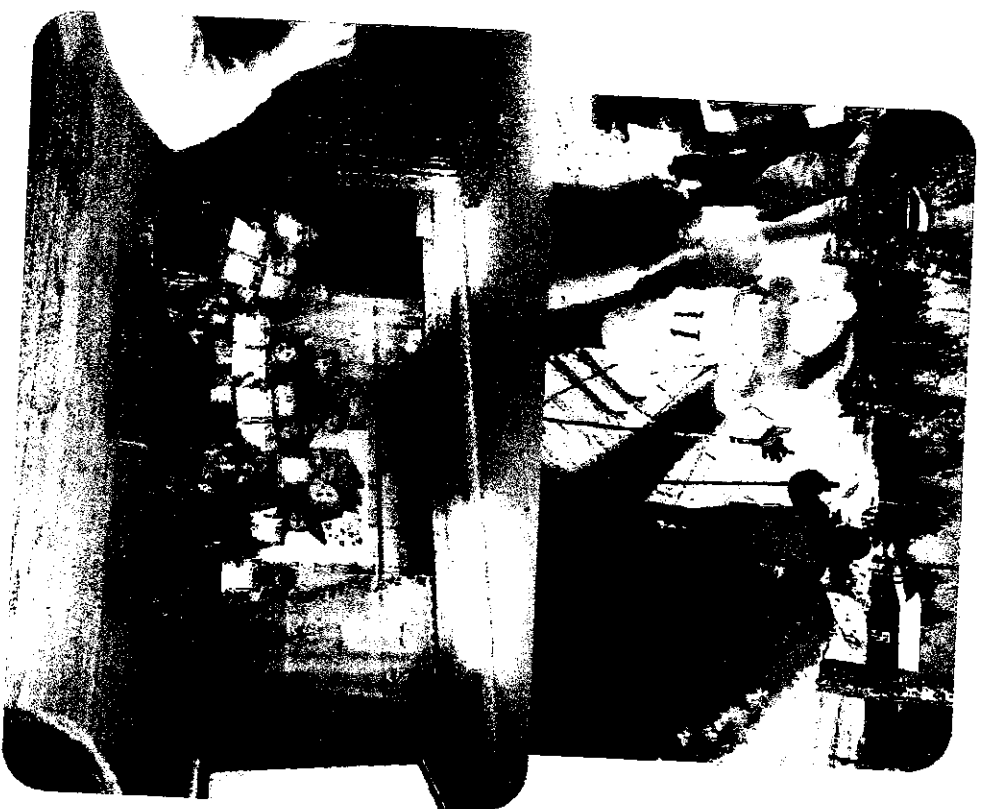
# КОНКУРСЫ ПРОВОДИМЫЕ ОРГАНАМИ ТОС



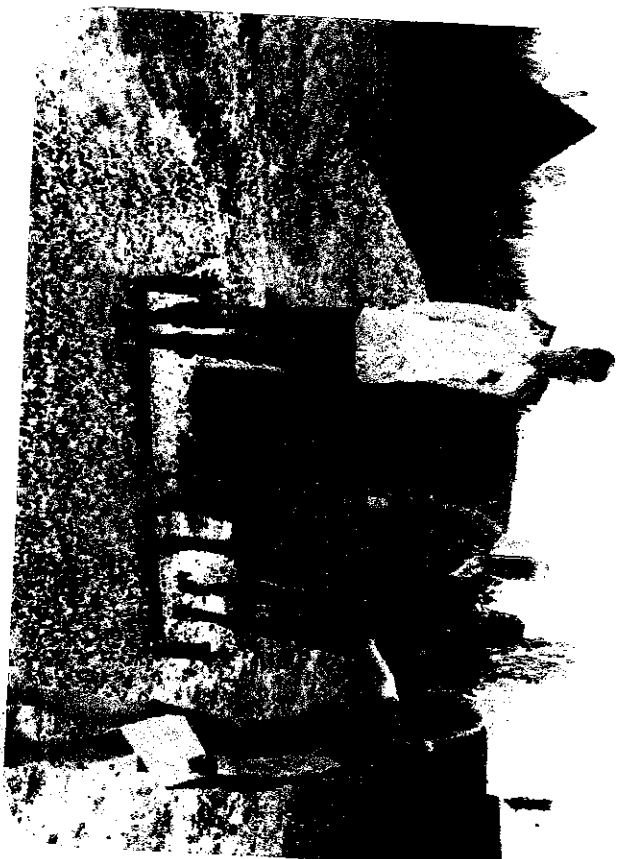
# РАБОТА С ДЕТЬМИ НА ТЕРРИТОРИИ ОСТРОВСКОГО СЕЛЬСКОГО ПОСЕЛЕНИЯ



# «ЗИМНІЕ ЗАБАВЫ» НА ПРИЗЫ ГЛАВЫ ОСТРОВСКОГО СЕВЬСКОГО ПОСЕЛЕНИЯ



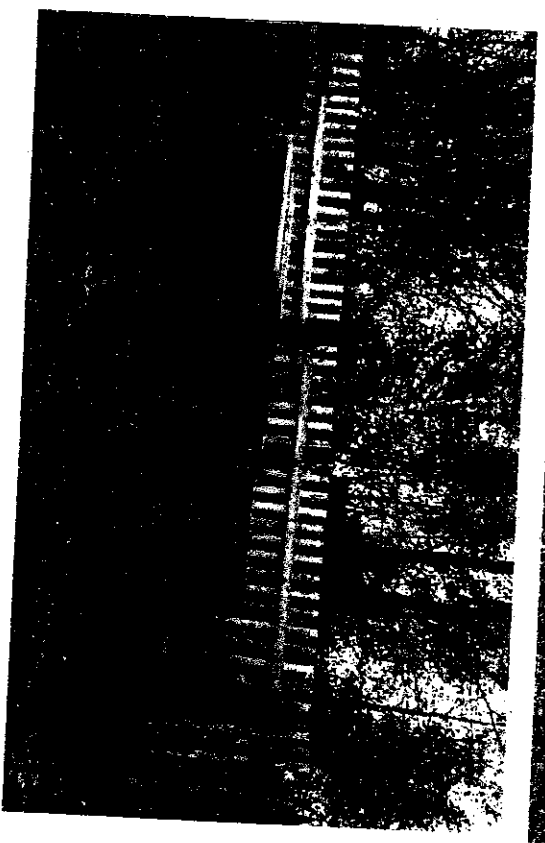
# РАДОСТНЫЕ ВСТРЕЧИ НАШИХ «МУДРЫХ» ЛЮДЕЙ



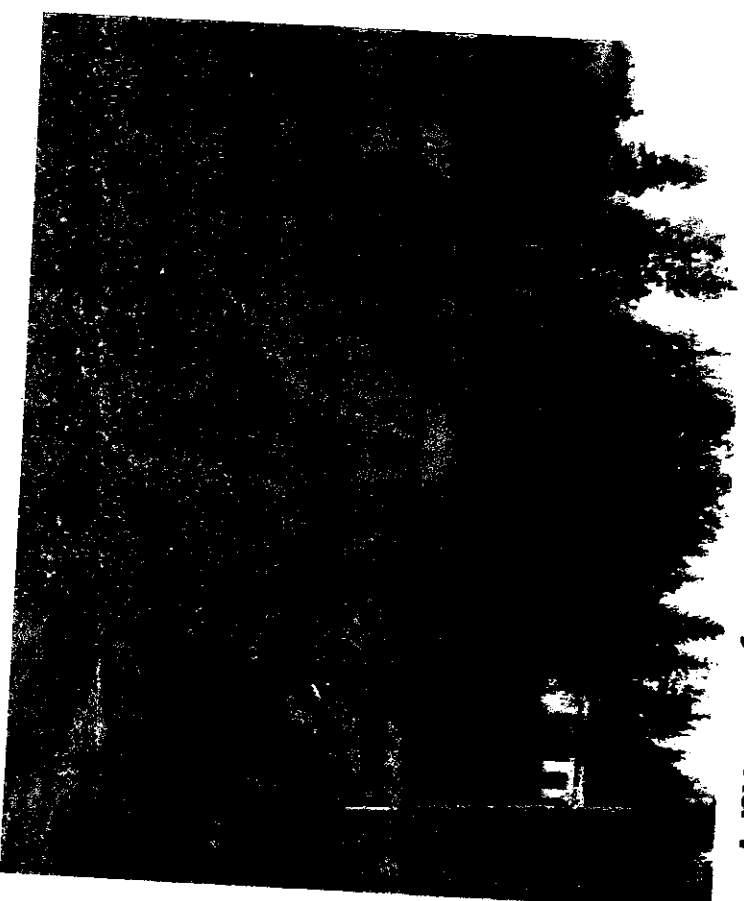
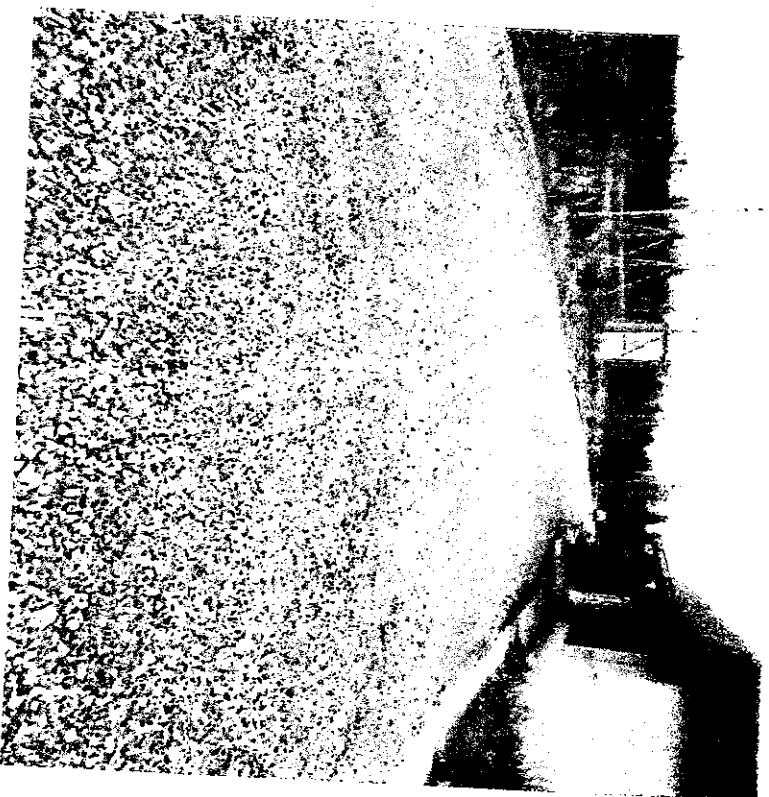
# БЕССМЕРТНЫЙ ПОК НАШИ ДЕТИ

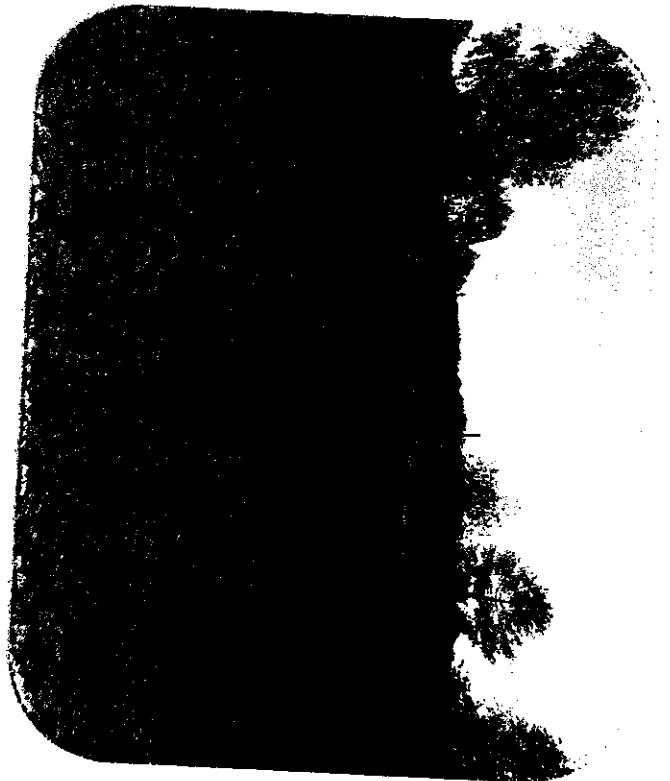


**С УЧАСТИЕМ ТОСОВ НА ТЕРРИТОРИИ ОСТРОВСКОГО СЕЛЬСКОГО ПОСЕЛЕНИЯ  
ОБОРУДОВАНО 42 КОНТЕЙНЕРНЫХ ПЛОЩАДКИ**



По инициативе жителей с помощью администрации в 2020 года реализовано пять общественных проект – «Ремонт участка автомобильной Дороги ул. Молодежная Д. Хомутово», «Ремонт участка автомобильной Дороги ул. Центральной Д. Климово», «Ремонт участка автомобильной Дороги Д. Горюшки», «Ремонт участка автомобильной Дороги Въезд ул. Транспортная Д. Гуляевка».





**Вся работа администрации с органами ТОС строится на тесном сотрудничестве с их председателями, которые напрямую взаимодействуют с администрацией и главой поселения. Общими усилиями мы можем создать для себя комфортные условия проживания, благоустроить наши населенные пункты, очистить их от мусора.**

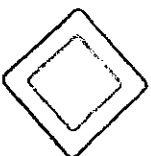
**Это эффективная форма реализации собственных инициатив направленных на улучшение качества жизни людей на своей территории**



Благоустройство территории



Детские и спортивные площадки



Ремонт дорог и тротуаров



Сохранение культурного наследия



Решение экологических задач



Решение проблем ЖКХ



Обеспечение правопорядка



Социальная помощь нуждающимся

**«НАША ЖИЗНЬ В НАШИХ РУКАХ»  
МЫ ДОЛЖНЫ И БУДЕМ СТРЕМИТЬСЯ К РАЗВИТИЮ, ВЕДЬ ГЛАВНОЕ НАШЕ  
БОГАТСТВО - ЭТО ЛЮДИ!  
У НАС ЕЩЕ МНОГО ПЛАНОВ И ВСЕ ИХ МЫ ВОПЛОТИМ В ЖИЗНЬ**

